

**Π5.2.4 Σύνταξη Ενιαίου Επιμορφωτικού Υλικού**

**ΜΙΣ 5035543: «ΕΠΙΜΟΡΦΩΣΗ ΤΩΝ ΕΚΠΑΙΔΕΥΤΙΚΩΝ ΣΤΑ ΠΡΟΓΡΑΜΜΑΤΑ ΣΠΟΥΔΩΝ ΚΑΙ ΤΟ ΕΚΠΑΙΔΕΥΤΙΚΟ ΥΛΙΚΟ ΠΡΩΤΟΒΑΘΜΙΑΣ ΚΑΙ ΔΕΥΤΕΡΟΒΑΘΜΙΑΣ ΕΚΠΑΙΔΕΥΣΗΣ»**

**Γνωστικό Πεδίο:** Κοινωνικές Επιστήμες,

**Γνωστικό Αντικείμενο:** Ιστορία (Δημοτικό: Γ' Τάξη)

**Ημερομηνία:** 24.08.2021

**Ο Επόπτης/Η Επόπτρια**

.....

**Ονοματεπώνυμο – Υπογραφή**

## 1. ΤΑΥΤΟΤΗΤΑ ΔΙΔΑΚΤΙΚΟΥ ΣΕΝΑΡΙΟΥ

### Τίτλος διδακτικού σεναρίου

**Οι περιπέτειες του Οδυσσέα φτάνουν στο τέλος τους... Ή μήπως όχι;**

Δημιουργός

Ελένη Καραγιάννη

**Βαθμίδα: Γ' Τάξη**

Εμπλεκόμενες γνωστικές περιοχές και συμβατότητα με ΠΣ:

- Γνωστικό αντικείμενο - Θεματικό πεδίο - Θεματική ενότητα

Ενότητα 3.3. Οι περιπέτειες της επιστροφής του Οδυσσέα στην πατρίδα

"Το «πέραςμα» του Οδυσσέα από τα νησιά της Καλυψούς και των Φαιάκων" και

"Η επιστροφή στην πατρίδα και νέες περιπέτειες"

-Προσδοκώμενα μαθησιακά αποτελέσματα όπως αναφέρονται στο ΠΣ

- Να γνωρίζουν τις περιπέτειες του Οδυσσέα, όπως έχουν διασωθεί από την Οδύσεια
- Να πληροφορούνται για τις επιβιώσεις των μύθων της Οδύσειας στην ελληνική παράδοση
- Να θαυμάζουν την εξυπνάδα, την τόλμη, την επιμονή, την υπομονή και την εφευρετικότητα του Οδυσσέα
- Να αναγνωρίζουν τα σημαντικότερα πρόσωπα της Οδύσειας και τα χαρακτηριστικά τους
- Να κατανοούν το συναισθηματικό κόσμο του Οδυσσέα ως προϋπόθεση του νόστου του.
- Να εκτιμούν τη στάση της Πηνελόπης ως προτύπου συζυγικής πίστης και αφοσίωσης
- Να κρίνουν τη συμπεριφορά των λοιπών γυναικείων πρωταγωνιστριών της Οδύσειας.

-Σχέση με άλλα γνωστικά αντικείμενα: Γλώσσα, Γεωγραφία, Μελέτη Περιβάλλοντος.

Προτεινόμενες δραστηριότητες όπως αναφέρονται στο ΠΣ

-Παρακολουθούν τις περιπέτειες του Οδυσσέα μέσα από κάθε λογής κείμενα και εικόνες που προέρχονται από διασκευασμένες πηγές αρχαιοελληνικής προέλευσης

-Φτιάχνουν πίνακες με τα χαρακτηριστικά των μυθικών προσώπων, λαών ή τεράτων τα οποία αποτέλεσαν τα εμπόδια στο δρόμο του Οδυσσέα.

-Εντοπίζουν τα στοιχεία που διευκόλυναν το ταξίδι της επιστροφής του

-Φτιάχνουν ιστορίες δικές τους με ανατροπές και αποκλίσεις από την κανονική διήγηση.

-Δίνουν τις δικές τους ερμηνείες γιατί η Πηνελόπη περίμενε το σύζυγό της επί τόσα χρόνια (προφορικά ή γραπτά)

-Εξηγούν τους παράγοντες για τους οποίους ο Οδυσσέας επιθυμούσε να επιστρέψει στην πατρίδα και γιατί δεν εγκατέλειπε την προσπάθειά του (προφορικά ή γραπτά).

-Εντοπίζουν σε δοσμένα κείμενα τη συμβολή της καθεμιάς από τις γυναικείες φιγούρες στην εξέλιξη της Οδύσσειας

-Δραματοποιούν περιστατικά από την Οδύσσεια.

-Φτιάχνουν κολλάζ με ζωγραφιές από τις περιπέτειες του Οδυσσέα

## 2. ΣΚΕΠΤΙΚΟ ΣΕΝΑΡΙΟΥ (και πιθανές αντιλήψεις μαθητών/τριών για το προς μελέτη θέμα) – ΕΠΙΣΤΗΜΟΝΙΚΟ/ ΓΝΩΣΤΙΚΟ ΠΕΡΙΕΧΟΜΕΝΟ

Ήρωας της θαλασσινής κατάκτησης της εποχής των μεγάλων αποικισμών είναι ο Οδυσσέας<sup>1</sup>. Χωρίς την ύπαρξη αυτού του κεντρικού προσώπου η Οδύσσεια δεν θα ήταν παρά μια σειρά από σκόρπια παραμύθια (καρποί της προγενέστερης του Ομήρου προφορικής παράδοσης) και περιπέτειες με λιγοστό ενδιαφέρον. Δράση, επεισόδια και πρόσωπα όλα υποτάσσονται στον Οδυσσέα, τον εκπρόσωπο μιας ανερχόμενης τάξης, της τάξης των θαλασσοπόρων, των εμπόρων, των ναυτικών στην εποχή της «κατάκτησης» της δυτικής Μεσογείου, των ασιατικών παραλίων, της Αιγύπτου, της Σικελίας.

Όπως ένας γέρος ναυτικός στις μέρες μας διηγείται στα εγγόνια του μυθικές περιπέτειες που «έζησε» στη θάλασσα ή τις «άκουσε» από άλλους να τις λένε, έτσι και ο ήρωας της Οδύσσειας διηγείται στους Φαίακες (και σ' εμάς σήμερα) το μυθικό του παρελθόν. «Από μυθικό

<sup>1</sup> Αρχ. Οδυσσεύς/ Ολυττεύς/ Ολισεύς, αγν. ετύμου, προελληνικό όνομα, πith. δάνειο ανατολικής (πβ. χετ. Ul(l)us) ή μεσογ. προέλευσης, όπως και το αντίστοιχο λατ. Ulixes. Στην Οδύσσεια το όνομα συνδ. παρετυμολογικά με το ρ. οδύσσομαι «οργίζομαι, μισώ», όπου ο Οδυσσεύς χαρακτηρίζεται ως αντικείμενο οργής και μίσους. Δεν θεωρείται πιθανή. η σύνδεση με το λυδικό όνομα Αίξος., ακόμη δε λιγότερο με το όνομα Αυτόλυκος του παππού του από τη μητέρα του. (Γ. Μπαμπινιώτη, Λεξικό της Νέας Ελληνικής Γλώσσας, Κέντρο Λεξικολογίας, Αθήνα 1998).

πρόσωπο, κατέληξε να γίνει σύμβολο του ανθρώπου που ανυψώνει τις δυνάμεις του, τις τυπικά ανθρώπινες, βρίσκοντας και διδάσκοντας στους άλλους, εκείνες τις ηθικό-πρακτικές αρχές που τον απελευθερώνουν, ακόμα και από την υποταγή στους θεούς. Κατά βάθος ο Οδυσσέας εκπροσωπεί πληρέστερα από κάθε άλλο ήρωα τις αρετές μα και τα ελαττώματα της φυλής και της χώρας του»<sup>2</sup>. Στην Οδύσσεια όμως γίνεται ο τυχοδιώκτης της άρρητης θάλασσας, ο πρόγονος και προστάτης των ναυτικών που θαλασσοδέρνεται στα πελάγη της Δύσης. Οι δυσκολίες του ναυτικού επαγγέλματος είναι ολοφάνερες μέσα από τους στίχους της Οδύσσειας. Ο άνεμος δεν ήταν πάντα ούριος κι αν ήταν ενάντιος, δεν ήταν δυνατόν να μεταχειριστείς τίποτε άλλο από το κουπί που απαιτεί εξαντλητική προσπάθεια. Οι πρόγονοί μας έπρεπε επίσης να ταξιδεύουν γιαλό-γιαλό γιατί ο ανεφοδιασμός σε τρόφιμα έπρεπε να γίνεται συχνότερα από ό,τι σήμερα. Αυτό σήμαινε ατέλειωτες έρευνες σε άγνωστη και συχνά αφιλόξενη γη.

Ο Οδυσσέας είναι επίσης ο ήρωας του λαϊκού μύθου της επιστροφής του συζύγου. Αιώνες πέρασαν και η πληγή του ζωντανού του χωρισμού τραγουδιέται από την εποχή της δημοτικής παράδοσης του Ομήρου έως σήμερα. Η επιστροφή στην αγαπημένη σύζυγο, παρά τις περιπέτειες και τη γοητεία της ξενιτιάς (Κίρκη, Καλυψώ) είναι αυτοσκοπός του περιπλανώμενου ταξιδευτή, του αφοσιωμένου γαιοκτήμονα, του καλού οικογενειάρχη ανά τους αιώνες, έστω κι αν είναι αναγκασμένος να κάνει το γύρο του κόσμου. Η αποκατάσταση της οικογενειακής ευτυχίας πρέπει να επιτελεστεί.

Μια άλλη αξία που συναντά κανείς στον Οδυσσέα είναι ότι δεν αντιστέκεται ποτέ στον πόθο του να δει ό,τι παράξενο υπάρχει. Ο Αντρέ Μπονάρ σχολιάζει για τη φύση της ανθρώπινης περιέργειας: «Υπάρχει μέσα στον Οδυσσέα ένα βαθύ αίσθημα έκπληξης απέναντι στον κόσμο και στο περιεχόμενό του. Ο Οδυσσέας, σαν όλους τους πρωτόγονους, θαρρεί τη φύση γεμάτη μυστήρια κι αυτό τον φοβίζει, τον κάνει να φαντάζεται πως όλο τέρατα την κατοικούν. Όμως το μυστήριο αυτό θέλει να το δει: θέλει να το γνωρίσει και να το ξεδιαλύνει. Και τελικά να το εξουσιάσει και να γίνει κύριος της φύσης. Αυτό είναι που τον κάνει άνθρωπο πολιτισμένο»<sup>3</sup>.

Συχνά αναφέρεται στους σχολιασμούς των στίχων της Οδύσσειας ότι ο Οδυσσέας χρησιμοποιεί την πονηριά και την πανουργία για την επίλυση των δυσκολιών του. Μήπως όμως αυτό αποτελεί μια απλοϊκή και βολική απλούστευση αυτού που χαρακτηρίζει τον κάθε νοήμονα άνθρωπο; Στο πρόσωπό του ενσαρκώνεται μια από τις ουσιαστικότερες στάσεις του ανθρώπου

<sup>2</sup> *Οδύσσεια*, δ.τ. [www.thalassa.gr](http://www.thalassa.gr)

<sup>3</sup> Αντρέ Μπονάρ, *Ο Αρχαίος Ελληνικός πολιτισμός*, εκδ. Θεμέλιο, Αθήνα 1986, σ. 79.

απέναντι στο πεπρωμένο και σε κάθε λογής εμπόδια που του παρουσιάζονται στη ζωή του: Ο Οδυσσέας πάντα σκέπτεται, συλλογίζεται πριν δράσει. Δεν δρα παρορμητικά και υπό το κράτος πανικού, ακόμα και μπροστά στον πιο μεγάλο κίνδυνο. Είναι θα λέγαμε η διεισδυτική γνώση των πραγμάτων που τον διακρίνει, σε συνδυασμό πάντα με το θάρρος του. Άλλες φορές αυτή η ευφυΐα μετατρέπεται σε πρακτική εξυπνάδα, σε εφευρετικότητα. Να φτιάξει όπως ίσως και κάθε Έλληνας, μηχανές για να αντιμετωπίσει τα πράγματα ή την εχθρότητα της μοίρας. Χωρίς να προβεί σε ασέβειες προς τους θεούς, χρησιμοποιεί αυτό με το οποίο τον προίκισαν: Την ανθρώπινη σκέψη.

Το συγκεκριμένο σενάριο, εκτός από τους στόχους που συνδέονται με το επίσημο ΠΣ και σχετίζονται με την πρώτη γνωριμία και επαφή με το εμβληματικό έργο της Οδύσσειας, επιδιώκει να καλλιεργήσει στους μαθητές και τις μαθήτριες: α. τις Δεξιότητες μάθησης του 21ου αιώνα (4cs), δηλαδή τη δημιουργικότητα, τη συνεργασία, την επικοινωνία και την κριτική σκέψη, β. την Παραγωγική μάθηση μέσω των τεχνών και της δημιουργικότητας, γ. Δεξιότητες της κοινωνικής ζωής και δ. Δεξιότητες της ψηφιακής ιθαγένειας

Διεξάγεται μέσα από συλλογικές διαδικασίες, οι οποίες είναι προτιμητέες διότι συμβάλλουν στην κοινωνικοποίηση των ατόμων, στην κοινωνική ένταξη των «διαφορετικών», στον εκδημοκρατισμό των ομάδων και εξασφαλίζουν ευνοϊκές συνθήκες μάθησης και ανάπτυξης. Οι δραστηριότητες που περιλαμβάνει παρέχουν στις/στους μαθητές/τριες, σε ατομικό ή συλλογικό επίπεδο, δυνατότητες ελεύθερης επιλογής μέσων, διαδικασιών και τρόπων παρουσίασης των αποτελεσμάτων. Τα μέλη της ομάδας αναλαμβάνουν ρόλους που διευκολύνουν τη λειτουργικότητα της ομάδας.

Ο/Η εκπαιδευτικός βοηθά τους μαθητές να εντοπίσουν και να οριοθετήσουν το αντικείμενο ή την όψη του αντικειμένου μελέτης τους και να διευκρινίσουν σημεία σύγχυσης. Όταν παρουσιάζονται σημεία τριβής και δυσαρμονίας στη συνεργασία, δεν αναλαμβάνει να επιλύσει τα προβλήματα στην επικοινωνία, αλλά υποδεικνύει πιθανούς τρόπους επίλυσής τους. Προλαμβάνει μη πραγματοποιήσιμους σχεδιασμούς και επιμένει στην ακριβή και αιτιολογημένη παράθεση προτάσεων και συμπερασμάτων.

Στη χρονική περίοδο πριν την έναρξη υλοποίησης του προγράμματος θα πρέπει να έχουν τεθεί οι κανόνες (συν)εργασίας για μικρές ομάδες. Πρόκειται για βασικούς κανόνες οι οποίοι μπορούν να γραφτούν μαζί με τους μαθητές/τριες και να αναρτηθούν κάπου στην τάξη για αναφορά. Οι συζητήσεις μεταξύ των μαθητών/τριών στην τάξη μπορούν να είναι σημαντική

εμπειρία για τους/τις μαθητές/τριες και τους/τις εκπαιδευτικούς. Για το λόγο αυτό, συνιστάται στους/στις εκπαιδευτικούς να προετοιμάσουν τους/τις μαθητές/τριες τους στην επιχειρηματολογία εντός τάξης και στη διεξαγωγή σφαιρικών και εποικοδομητικών συζητήσεων προτού προκύψει οποιαδήποτε σύγκρουση.

Η οργάνωση της τάξης μπορεί να ακολουθήσει τη συνηθισμένη ομαδοποίηση των μαθητών/τριών ή να πραγματοποιηθεί ευέλικτη ομαδοποίηση με βάση τις γνώσεις, τα ενδιαφέροντα και το ιδιαίτερο μαθησιακό προφίλ των παιδιών. Οι ομάδες αριθμούν μέχρι 4 μέλη τα οποία θα εργάζονται σύμφωνα με τις απαιτήσεις της ροής του μαθήματος ατομικά, εταιρικά ή ομαδικά.

## **B. Οργάνωση διδασκαλίας**

**Μέθοδος:** Ατομική εργασία, Βιωματική Μάθηση, Ομαδοσυνεργατική εργασία, Συνεργατική διερεύνηση, Εργασία στην ολομέλεια

**Διδακτικά – Εποπτικά μέσα:** διδακτικό βιβλίο, τετράδιο εργασιών, έντυπα φύλλα εργασίας, Η/Υ και βιντεοπροβολέας

### **Ψηφιακοί Πόροι**

<https://www.youtube.com/watch?v=GtcOtVhKfP8>

<http://photodentro.edu.gr/aggregator/lo/photodentro-aggregatedcontent-8526-8472>

### **Βασικές Έννοιες**

Νόστος, Ευφυΐα, Ατομική Ταυτότητα, Συζυγική Πίστη, Αξίες

## **Γ. Πορεία Διδασκαλίας – Φάσεις**

### **1η διδακτική ώρα**

#### **Προαπαιτούμενες γνώσεις**

Ο Οδυσσέας ζει στο ονειρικό περιβάλλον της Ωγυγίας επτά σχεδόν συναπτά χρόνια. Όσον αφορά τον τρόπο με τον οποίο περνάει τον καιρό του δε μαθαίνουμε και πολλά πράγματα εκτός από το ότι μοιραζόταν τη ζωή του με την Καλυψώ, άθελά του, νιώθοντας ολοένα και μεγαλύτερη νοσταλγία για τον τόπο του, αφού καθόταν με τις ώρες στα βράχια του νησιού, κλαίγοντας και



αγναντεύοντας το πέλαγο. Ωστόσο, οι θεοί του Ολύμπου, σε συνέλευσή τους, με πρωτοβουλία της Αθηνάς, αποφασίζουν να στείλουν τον Ερμή στο νησί και να αναγγείλουν την απόφασή τους να επιστρέψει ο Οδυσσέας στην πατρίδα του. Η Καλυψώ οφείλει να συμμορφωθεί με την απόφαση των θεών, να τον αποδεσμεύσει και να τον βοηθήσει στην προετοιμασία

### **Αφόρμηση/Σύνδεση**

Με αφορμή τη συζήτηση για τις περιπέτειες του ήρωα που έχουν ήδη διδαχθεί και την κατανόηση της διακαούς επιθυμίας του να επιστρέψει στην πατρίδα, οι μαθητές/τριες παρακολουθούν παρουσίαση ppt, η οποία περιλαμβάνει αφήγηση για την εξελικτική πορεία της δράσης και της κατάληξής της σε συνδυασμό με εικονιστικό υλικό έργων τέχνης και αρχαιολογικών ευρημάτων

### **Διδακτική Επεξεργασία**

**Παρουσίαση και περιγραφή της τρέχουσας εξέλιξης της διδασκαλίας από τον/την διδάσκοντα/ουσα:** Γίνεται συζήτηση για τους διαφορετικούς τρόπους με τους οποίους θα προσεγγιστούν οι περιπέτειες του Οδυσσέα.

**Επεξεργασία – Ομάδες.** Η ανάπτυξη του θέματος θα ξεκινήσει με την ανασκόπηση των περιπετειών του Οδυσσέα που οι μαθητές έχουν ήδη διδαχθεί. Ύστερα από συζήτηση σχετικά με το περιεχόμενο της διδακτικής ενότητας και την παρουσίαση που οι μαθητές έχουν παρακολουθήσει κατά τη φάση της αφόρμησης καλούνται να χωριστούν σε ομάδες, να χρησιμοποιήσουν το υλικό του σχολικού εγχειριδίου και της παρουσίασης, να επιλέξουν μία από τις περιπέτειες του Οδυσσέα για να την επεξεργαστούν (δραματοποίηση, ζωγραφική έκφραση, συμπλήρωση ακροστιχίδας, δημιουργία σταυρόλεξου κλπ.) Ιδανικά τα παιδιά θα μπορούσαν να αξιοποιήσουν την ακόλουθη ιστοσελίδα, <http://users.sch.gr/ipap/Ellinikos%20Politismos/Yliko/OMHROS%20ODYSSSEIA/paixnidia%20Odyssseia/paixnidia.htm> στην οποία υπό τον τίτλο «ΠΑΙΖΟΝΤΑΣ ΜΕ ΤΗΝ ΟΔΥΣΣΕΙΑ» περιλαμβάνονται ποικίλες δραστηριότητες με τις οποίες τα παιδιά μπορούν να ασχοληθούν επιλέγοντάς τις ελεύθερα.

Δίνεται ο απαραίτητος χρόνος, ώστε οι μαθητές να επεξεργαστούν το υλικό, να μοιράσουν ρόλους και να παρουσιάσουν στην ολομέλεια τη δουλειά τους. Στόχος είναι να ασκηθούν στον

επικοινωνιακό λόγο προσαρμόζοντας το λόγο τους ανάλογα με την επικοινωνιακή περίσταση και κυρίως ανάλογα με τον ρόλο που υποδύονται.

**Ανατροφοδότηση ομάδων.** Στο τέλος της παρουσίασης της κάθε ομάδας δημιουργείται ένα πάνελ στο οποίο ένας μαθητής - συντονιστής δίνει το λόγο στους υπόλοιπους. Αυτοί κάνουν παρατηρήσεις, προτείνουν στρατηγικές βελτίωσης των μαθησιακών προϊόντων, συγκρίνουν γνώμες και «διαλέγονται» ακούγοντας την άλλη άποψη.

## **2η Διδακτική ώρα**

### **Πορεία Διδασκαλίας – Φάσεις**

#### **Αφόρμηση/Σύνδεση**

Γίνεται συζήτηση σχετικά με το πώς περνούσε ο Οδυσσέας στο νησί της Καλυψούς και πώς εξελίχθηκαν οι περιπέτειες μέχρι την επιστροφή του Οδυσσέα στην Ιθάκη και οι μαθητές/τριες καλούνται να αφηγηθούν κάποια από τις περιπέτειες του Οδυσσέα ή/και κάποια στιγμή που τους έκανε ιδιαίτερη εντύπωση ή τους προβλημάτισε και ο εκπαιδευτικός προκαλεί σχετική συζήτηση γύρω από αυτούς τους προβληματισμούς με σκοπό να αναπτύξει την κριτική σκέψη των μαθητών.

#### **Διδακτική Επεξεργασία**

##### **1<sup>ο</sup> Φύλλο εργασίας –Ομαδικά.**

Δίνεται στους/στις μαθητές/τριες το φύλλο εργασίας, με την εικόνα της «ρότας του Οδυσσέα» και καλούνται να αποτυπώσουν με χρωματιστό μολύβι το μέρος της διαδρομής που μελετούν σε αυτή την ενότητα. Στη συνέχεια τους δίνονται σε μορφή χρονογραμμής με εικονίδια κουτάκια προς συμπλήρωση όπου θα πρέπει να καταγράψουν τις διαδοχικές περιπέτειες του Οδυσσέα. Η δημιουργία της χρονογραμμής αποβλέπει στο να αναπτύξουν οι μαθητές ικανότητες ιεράρχησης, κατάταξης και ταξινόμησης των γεγονότων. Στόχος είναι αφενός να αναπτυχθεί η ικανότητα των μαθητών να εντάσσουν γεγονότα στο χωροχρόνο και αφετέρου να καλλιεργηθούν στους μαθητές δεξιότητες κριτικού γραμματισμού. Το τελικό προϊόν των ομάδων μπορεί να αναρτηθεί στον πίνακα ανακοινώσεων της τάξης.

##### **3<sup>η</sup> – 4<sup>η</sup> Διδακτική ώρα**



## Πορεία Διδασκαλίας – Φάσεις

### Αφόρμηση/Σύνδεση

Σε αυτή τη δίωρη διδασκαλία οι μαθητές/τριες καλούνται μέσα από αυθεντικά κείμενα (πηγές) και με τις κατάλληλες ερωτήσεις να εκπληρώσουν τους ακόλουθους στόχους: α. Να πληροφορούνται για τις επιβιώσεις των μύθων της Οδύσσειας στην ελληνική παράδοση και β. Να θαυμάζουν την εξυπνάδα, την τόλμη, την επιμονή, την υπομονή και την εφευρετικότητα του Οδυσσέα.

Κατά το δίωρο αυτό ο εκπαιδευτικός ξεκινά συζήτηση και ανιχνεύει αν οι μαθητές γνωρίζουν περιπέτειες άλλων ηρώων που περιπλανήθηκαν πολύ όπως ο Οδυσσέας. Τους ωθεί να δημιουργήσουν ανατρεπτικές ιστορίες τις οποίες θα παρουσιάσουν στην τάξη και σε άλλα τμήματα του σχολείου.

Επίσης σε αυτό το δίωρο αναπτύσσεται και η διαλεκτική σχετικά με τον χαρακτηρισμό των γυναικείων μορφών της Οδύσσειας με αφορμή εικόνες που τις αναπαριστούν.

### Διδακτική Επεξεργασία

Οι μαθητές καλούνται ατομικά να επεξεργαστούν αποσπάσματα κειμένων που αναφέρονται σε κάποιες από τις περιπέτειες των παραπάνω ηρώων.

Δίνονται σε όλες τις ομάδες αποσπάσματα κειμένων από δημοτικά τραγούδια, ποίηση, λογοτεχνία κλπ. που αναφέρονται στην εξυπνάδα και εφευρετικότητα του Οδυσσέα.

Ενδεικτικά αναφέρονται σελίδες στο διαδίκτυο που οι εκπαιδευτικοί μπορούν να αξιοποιήσουν:

<https://selidodeiktes.greek-language.gr/lemmas/583/526>

[https://www.greek-language.gr/digitalResources/ancient\\_greek/anthology/mythology/browse.html?tag=%CE%9F%CE%9C%CE%97%CE%A1%CE%9F%CE%A5+%CE%9F%CE%B4%CF%8D%CF%83%CF%83%CE%B5%CE%B9%CE%B1](https://www.greek-language.gr/digitalResources/ancient_greek/anthology/mythology/browse.html?tag=%CE%9F%CE%9C%CE%97%CE%A1%CE%9F%CE%A5+%CE%9F%CE%B4%CF%8D%CF%83%CF%83%CE%B5%CE%B9%CE%B1)

**2<sup>ο</sup> Φύλλο εργασίας – ατομικά.** Οι μαθητές καλούνται να συνθέσουν μια δική της ιστορία με ανατροπές και αποκλίσεις από την κανονική διήγηση με στοιχεία από τις περιπέτειες του Οδυσσέα αλλά και στοιχεία από τα παραπάνω αποσπάσματα. Προτρέπονται να συνθέσουν υποθετικούς διαλόγους ανάμεσα σε δύο ή περισσότερους ήρωες, να εμπλέξουν πρόσωπα από

όλες τις ιστορίες, να δώσουν ένα δικό τους τέλος στην ιστορία και να ζωγραφίσουν σκηνές από την ιστορία τους. Στόχος είναι να αυτενεργήσουν, να ενεργοποιήσουν τη φαντασία τους και να απολαύσουν την όλη τη διαδικασία.

**3<sup>ο</sup> φύλλο εργασίας:** Προβάλλονται από τον προβολέα στην ολομέλεια της τάξης εικόνες γυναικών/πρωταγωνιστριών της Οδύσσειας και ζητείται η σκέψη πάνω σε αυτές. Συμβουλευόμαστε το βιβλίο του μαθητή στο μάθημα της Ιστορίας και ιδιαίτερα τα μέρη που αφορούν στις γυναίκες και τις καταγράφουμε στην πρώτη στήλη του πίνακα. Στη δεύτερη στήλη γράφουμε το χαρακτηρισμό της καθεμιάς .

#### **Δ. Αξιολόγηση**

Τα φύλλα εργασίας του σχεδίου μαθήματος - σεναρίου αποσκοπούν να εξυπηρετήσουν τους διδακτικούς του στόχους που είναι κοινοί με τους στόχους του ΠΣ. Βέβαια, η αξιολόγηση δεν αποσκοπεί μόνο στην αποτίμηση των γνώσεων που προέκυψαν από την επεξεργασία της ενότητας αλλά κινείται και στους άξονες της πληρότητας της δραματοποίησης, της ανάπτυξης της φαντασίας και της δημιουργικότητας των μαθητών, της ενεργοποίησης του ενδιαφέροντος, και της ακρίβειας των απαντήσεων που θα δοθούν στα φύλλα εργασίας. Όλα αυτά πάντα σε σχέση με τις ικανότητες και την ηλικία των μαθητών.

Το 1ο φύλλο εργασίας που προτείνεται αποσκοπεί στην ανάπτυξη δεξιοτήτων χρονολόγησης και κατάταξης. Οι μαθητές της Γ΄ Δημοτικού θα πρέπει να κατανοήσουν τις έννοιες του ιστορικού χώρου και του ιστορικού χρόνου, στο βαθμό που η ηλικία και το αντιληπτικό τους επίπεδο το επιτρέπει. Αυτό μπορεί να συμβεί μέσα από τέτοιου τύπου δραστηριότητες. Η διόρθωση του 1ου φύλλου εργασίας γίνεται στην ολομέλεια δίνοντας την ευκαιρία στους μαθητές να συμπληρώσουν τυχόν ελλείψεις που έχουν στις απαντήσεις τους κι έτσι να μάθουν μέσα από τη διαδικασία αυτή, ενώ λειτουργεί ανατροφοδοτικά και για τον εκπαιδευτικό επιτρέποντας του να εντοπίσει τυχόν αδυναμίες κατανόησης της διδαχθείσας ύλης.

Το 2<sup>ο</sup> φύλλο εργασίας κινητοποιεί τους μαθητές να δημιουργήσουν μια ανατρεπτική ιστορία, επιτρέποντάς τους να ενεργοποιήσουν τη φαντασία τους, γεγονός που ευχαριστεί ιδιαίτερα τους μαθητές αυτής της ηλικίας. Η παρουσίαση της ιστορίας στην ολομέλεια της τάξης αλλά και σε άλλα τμήματα του σχολείου δίνει τη δυνατότητα στους μαθητές να ασκηθούν σε δεξιότητες παρουσίασης και ανάπτυξης επιχειρηματολογικού λόγου. Το τελικό προϊόν κάθε μαθητή αξιολογείται από τους υπόλοιπους μαθητές και τέλος όλα αξιολογούνται από τον εκπαιδευτικό.

Η αυτονομία που υπάρχει στα φύλλα εργασίας επιτρέπουν στον εκπαιδευτικό να επιλέξει μέρος αυτών ή να τα τροποποιήσει ανάλογα με το προφίλ της τάξης και τις δυνατότητες των μαθητών του.

Το 3<sup>ο</sup> φύλλο εργασίας δίνει ανατροφοδότηση σχετικά με την επίτευξη των στόχων που αφορούν την παρουσία και τη συμβολή των γυναικείων μορφών της Οδύσσειας αφενός μέσα από την εκτίμηση της στάσης της Πηνελόπης ως προτύπου συζυγικής πίστης και αφοσίωσης και αφετέρου της αποτίμησης της συμπεριφοράς και της συμβολής των λοιπών γυναικείων πρωταγωνιστριών της Οδύσσειας, ώστε να υπάρχει συσχετισμός με το στόχο που αναφέρεται στον συναισθηματικό κόσμο του ήρωα, που κατά κάποιον τρόπο η διαμόρφωσή του ερμηνεύεται από τις εν λόγω παρουσίες.

## ΣΧΕΔΙΟ ΔΡΑΣΗΣ (εναλλακτικό)

Παρακάτω παρουσιάζεται το περιεχόμενο της αφήγησης, εικονιστικό υλικό και τα ιδιαίτερα σημεία στα οποία θα ήταν δυνατό να δοθεί έμφαση από τις/τους εκπαιδευτικούς που θα επιλέξουν να κινηθούν με κάποιο εναλλακτικό τρόπο και να δώσουν άλλη προέκταση και άλλους στόχους στη διδασκαλία του μέρους αυτού της Οδύσσειας.

### Το νησί της Καλυψούς Αφήγηση/εικονιστικό υλικό

*Μέρες εννιά θαλασσοδέρνομουν, στις δέκα, μες στη νύχτα,  
στης Καλυψώς της ωριοπλέξουδης, της ανθρωπολαλούσας  
θεάς, το ερημονήσι οι αθάνατοι, την Ωγυγία, με ρίξαν,  
που μου 'δειξε όλη την αγάπη της- μα τι μιλώ για τούτα;<sup>4</sup>*

Με αυτούς τους στίχους περιγράφεται η άφιξη του Οδυσσέα στην Ωγυγία, ένα ερημικό νησί, που είχε για μοναδική κάτοικο την Καλυψώ, η οποία ζούσε σε μια σπηλιά. Γύρω απ' αυτήν:

*Το σπήλιο δάσο το περιζώνε δροσάτο, φουντωμένο,  
σκήθρες και λεύκες και μοσκόβολα τρογύρα κυπαρίσσια.  
πουλιά κουρνιαζαν απλοφτέρουγα στα κλώνια τους, γεράκια  
και κουκουβάγιες και μακρόγλωσσες θαλασσινές κουρούνες,  
που ολημερίς πετούν στα πέλαγα. Κι εκεί κατάντικρά σου,  
κληματαριά θωρούσες, που άπλωνε βλαστούς θρασομανώνοντας  
στο βαθουλό το σπήλιο ολόγουρα, σταφύλια φορτωμένη.  
Κι ήταν αράδα βρύσες τέσσερεις, η μια στην άλλη δίπλα,  
Μα αλλούθε η καθεμιά τους ξέχυνε τα γάργαρα νερά της.  
Από αγριοβιόλες κι αγριοσέλινα λιβάδια πρασινίζαν ζερβά δεξιά.<sup>5</sup>*

Ο Οδυσσέας ζει σ' αυτό το ονειρικό περιβάλλον επτά σχεδόν συναπτά χρόνια. Όσον αφορά τον τρόπο με τον οποίο περνάει τον καιρό του δε μαθαίνουμε και πολλά πράγματα εκτός από το ότι μοιραζόταν το κρεβάτι της Καλυψώς, άθελά του, νιώθοντας ολοένα και μεγαλύτερη νοσταλγία

<sup>4</sup> Ομήρου, *Οδύσσεια*, όπ. π., μ 447-450.

<sup>5</sup> Ομήρου, *Οδύσσεια*, όπ. π., ε 63-73.

για τον τόπο του, αφού καθόταν με τις ώρες στα βράχια του νησιού, κλαίγοντας και αγναντεύοντας το πέλαγο.

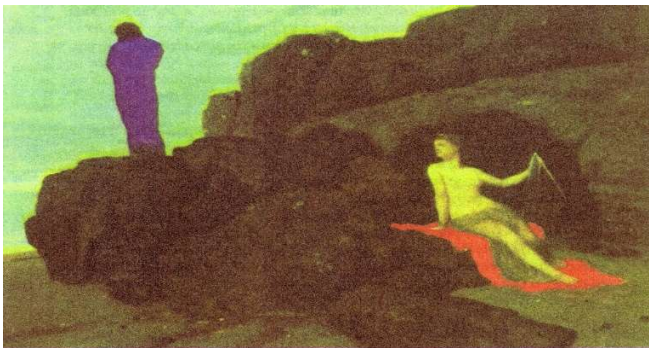
Ωστόσο, οι θεοί του Ολύμπου, σε συνέλευσή τους, με πρωτοβουλία της Αθηνάς, αποφασίζουν να στείλουν τον Ερμή στην Ωγυγία και να αναγγείλουν την απόφασή τους να επιστρέψει ο Οδυσσέας στην πατρίδα του. Η Καλυψώ οφείλει να συμμορφωθεί με την απόφαση των θεών, να τον αποδεσμεύσει και να τον βοηθήσει στην προετοιμασία. Εκείνη αρχικά οργίζεται με τους θεούς, όμως υπόσχεται ότι θα συμμορφωθεί. Μετά την αναχώρηση του Ερμή πηγαίνει και βρίσκει τον ήρωα, του ανακοινώνει ότι αποφάσισε να τον βοηθήσει να φύγει, του δίνει οδηγίες κατασκευής ενός μικρού πλοιαρίου προσθέτοντας ότι θα τον προμηθεύσει φεύγοντας με φαγητό, κρασί και ρούχα για το ταξίδι και θα του στείλει ούριο άνεμο. Ο Οδυσσέας στην αρχή δεν την πιστεύει, όμως στη συνέχεια πείθεται. Όταν επιστρέφουν στη σπηλιά τον προειδοποιεί για τις δυσκολίες που πρόκειται να συναντήσει στη διάρκεια του ταξιδιού και του υπενθυμίζει ότι η ίδια τον θέλει κοντά της κι αν αποφασίσει να παραμείνει θα τον κάνει αθάνατο και αιώνια νέο. Η κατασκευή του σκάφους ολοκληρώνεται σε μόλις τέσσερις μέρες, κατά μαγικό τρόπο και μας δίνεται η ευκαιρία, για άλλη μια φορά, να θαυμάσουμε τις γνώσεις του ποιητή σχετικά με τη ναυτική ζωή. Το πρωί της πέμπτης μέρας ο ήρωας αναχωρεί.

### Επισημάνσεις/σημεία δυνητικής έμφασης

Ειδικότερα, σχετικά με τα προαναφερόμενα, αξίζει να υπογραμμιστούν τα ακόλουθα:

1. Ο ανθρωπομορφισμός των θεών, δηλαδή η αντίληψη των αρχαίων Ελλήνων σύμφωνα με την οποία οι θεοί έχουν ανθρώπινη μορφή, ιδιότητες και συμπεριφορές, που αποκαλύπτουν:

- ✓ Η συνέλευση των θεών που θυμίζει αντίστοιχες συνελεύσεις ανθρώπινων κοινωνιών.
- ✓ Η ενασχόληση της Καλυψώς με τον αργαλειό, όπως κάνει η οποιαδήποτε ομηρική γυναίκα.



Εικ. 41 Άρνολντ Μπιέλντ «Οδυσσέας και Καλυψώ».

- ✓ Το τυπικό της υποδοχής και φιλοξενίας που προσφέρεται στον Ερμή, το ίδιο με των ανθρώπων.
- ✓ Η διπλωματικότητα και η ευελιξία του Ερμή στην ανακοίνωση της απόφασης του Δία και η υποταγή και των δύο στην ανώτερη δύναμή του.



- ✓ Η οργισμένη αντίδραση της Καλυψούς στην ανακοίνωση της απόφασης των θεών και γενικά η όλη συμπεριφορά της, που δίνει την εικόνα ερωτευμένης γυναίκας.
- ✓ Οι έρωτες θεαινών με θνητούς και η μειονεκτική τους θέση στο ζήτημα αυτό σε σχέση με τους άντρες θεούς.

2. Η απόφαση των θεών δίπλα στην ανθρώπινη βούληση. Ως γνωστόν οι θεοί έχουν αποφασίσει την επιστροφή του Οδυσσέα, όμως η Καλυψώ εμφανίζει το γεγονός σα δική της πρωτοβουλία, προκειμένου να διασώσει την αξιοπρέπειά της, εμφανίζοντάς του παράλληλα τα οφέλη που πρόκειται να αποκομίσει αν επιλέξει την παραμονή κοντά της. Εκείνος όμως, εντελώς ελεύθερα, προτιμά να φύγει και όπως έχει αναφερθεί χαρακτηριστικά «παίρνει με το χέρι του αυτό που του είχαν γράψει οι θεοί».

3. Η έντονη αντίθεση Ωγυγίας και Ιθάκης όπως αναδεικνύεται από την περιγραφή του περιβάλλοντος χώρου της σπηλιάς, μέσα από τα μάτια του Ερμή, ενός ουδέτερου παρατηρητή,



Ο Οδυσσέας πάνω στη σπηλιά του μέσα στην τρικιμιά.  
[Εικονογράφηση του Libico Maraja για το βιβλίο «Ομήρου Οδύσσεια» (δασκευή για παιδιά) των εκδόσεων Αφοί Στρατάκη]

ο οποίος «αιχμαλωτίζεται» από το τοπίο. Το φυσικό περιβάλλον που διαθέτει το νησί, αντιπαραβαλλόμενο με το βραχώδες της Ιθάκης, λειτουργεί σαν ένα ακόμη θέλγητρο που θα μπορούσε να κάνει τον Οδυσσέα να παραμείνει αιώνια εκεί, ωστόσο είναι ανίσχυρο μπροστά στη μοναδική έλξη που ασκεί η πατρίδα.

4. Ο ανθρωποκεντρισμός που αναδεικνύεται από την άρνηση του Οδυσσέα να δεχτεί την αθανασία. Ο ήρωας προτιμά την ανθρώπινη ζωή με τις δυσκολίες, τις πίκρες, τα προβλήματα, και τον καθημερινό αγώνα. Επιλέγει δηλαδή την κοινωνία των ανθρώπων που αγωνίζονται με τα «συμβατικά» μέσα των ανθρώπινων αρετών και ικανοτήτων και φανερώνει με αυτό τον τρόπο το υψηλό του ήθος, το ενδιαφέρον, την αγάπη και την πίστη του στον άνθρωπο και την προσήλωσή του στην αυταξία του ανθρώπου.

## Νησί των Φαιάκων



## Αφήγηση/εικονιστικό υλικό

Δεκαεπτά μέρες ταξιδεύει ανενόχλητος ο Οδυσσέας. Τη δέκατη όγδοη τον εντοπίζει, επιστρέφοντας από τους Αιθίοπες, ο άσπονδος εχθρός του, ο Ποσειδώνας, ο οποίος αντιλαμβάνεται ότι οι υπόλοιποι θεοί επέτρεψαν το γυρισμό του και αποφασίζει να τον ταλαιπωρήσει ακόμη. Αμέσως ξεσηκώνει με την τρίαινά του φοβερή τρικυμία, που φέρνει σε απόγνωση τον ήρωα που είναι βέβαιος πια ότι θα χαθεί στη θάλασσα. Ένα τεράστιο κύμα τον αρπάζει, το σκάφος του διαλύεται αλλά με τα πολλά εκείνος καταφέρνει να ξανανέβει και να κρατηθεί από το σκαρί. Όταν η αγωνία του θαλασσοδαρμένου ήρωα έχει πια κορυφωθεί, εμφανίζεται η θαλάσσια θεότητα Ινώ ή Λευκοθέα που τον συμβουλεύει να βγάλει τα ρούχα του, να αφήσει τη σχεδία και να κολυμπήσει προς τη χώρα των Φαιάκων, όπου είναι γραφτό της μοίρας να σωθεί. Του δίνει μάλιστα και το μαντίλι της για να τον προφυλάξει απ' τον θάνατο. Η δυσπιστία του στα λόγια της δε διαρκεί πολύ καθώς ο Ποσειδώνας στέλνει ένα τεράστιο κύμα που αποτελείώνει τη σχεδία. Ο Οδυσσέας γυμνός, τυλιγμένος με το πέπλο της Ινώς και κρατημένος από ένα κούτσουρο κολυμπά ακατάπαυστα για δύο μερόνυχτα. Όταν ο Ποσειδώνας τον εγκαταλείπει στη συμφορά του, παρεμβαίνει η Αθηνά, κατευνάζοντας τους ανέμους και αφήνοντας μόνο το βοριά που τον σπρώχνει προς τη στεριά. Την τρίτη ημέρα του ναυαγίου ο άνεμος κοπάζει και ο ήρωας πλησιάζει προς την ακτή, που είναι όμως εξαιρετικά απόκρημη και κινδυνεύει να τσακιστεί. Επιστρατεύοντας τις τελευταίες του δυνάμεις και με τη φώτιση της Αθηνάς, κολυμπά παράλληλα προς την ακτή σε αναζήτηση απάνεμου ακρογιαλιού. Σε σημείο δίχως βράχια ένας ποταμός εκβάλλει στη θάλασσα. Το ρεύμα του είναι δυνατό και ο Οδυσσέας τον ικετεύει να πάψει για λίγο να κυλά. Εκείνος του κάνει τη χάρη. Ο ήρωας καταφέρνει να βγει, παραπαίοντας, πετάει το πέπλο της Λευκοθέας στο ποτάμι για να καταλήξει στη θάλασσα, σωριάζεται γυμνός πίσω από κάτι θάμνους και αποκοιμίζεται.

Στο μεταξύ η Αθηνά παρουσιάζεται στο όνειρο της Ναυσικάς, της κόρης του Αλκίνοου, του βασιλιά των Φαιάκων, με τη μορφή μιας φίλης της και την παρακινεί να πάει στο ποτάμι για να πλύνει τα ρούχα, επειδή πλησιάζει η ώρα του γάμου της. Εκείνη, επηρεασμένη από το όνειρο, ζητάει από τον πατέρα της, τον Αλκίνοο την άδεια να το πράξει και εκείνος συναινεί. Η Ναυσικά με τις ακόλουθές της αφού τελειώνουν τη δουλειά τους, πλένονται, αλείφονται με λάδι,



Εικ. 52 Ν. Χατζηκυριάκου-Γκίκα «Η συνάντηση του Οδυσσέα και της Ναυσικάς στο νησί των Φαιάκων».

γευματίζουν και αρχίζουν το παιχνίδι με το τόπι. Η βασιλοπούλα, ανάμεσα στις υπόλοιπες κοπέλες ξεχωρίζει για την ακαταμάχητη ομορφιά και χάρη της.

Ο Οδυσσέας ξυπνά από τις φωνές των κοριτσιών και φροντίζοντας να καλύψει πρόχειρα τη γύμνια του, εμφανίζεται μπροστά τους. Όλες πλην της Ναυσικάς, που την εμπυχώνει η Αθηνά, τρομαγμένες

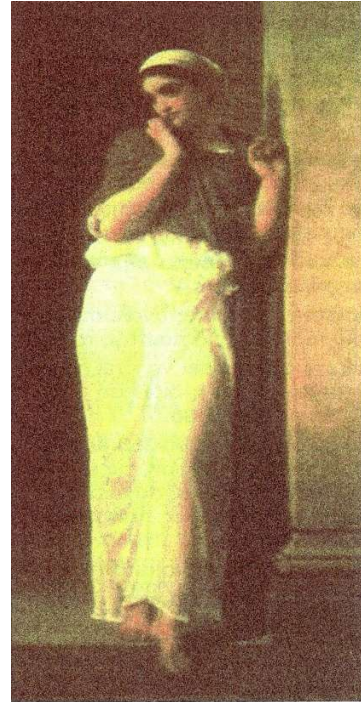
από την άγρια όψη του, τρέχουν να βρουν κρυψώνα. Ο Οδυσσέας προκρίνει να μην την πλησιάσει, ως τον καλύτερο τρόπο να της απευθυνθεί. Με τρόπο έξυπνο και μειλίχιο της λέει ότι τον θάμπωσε το κάλλος της, της αποκαλύπτει πως έφτασε ναυαγός από την Ωγυγία και της ζητά να του δώσει κάποιο ρούχο και να της δείξει την πόλη. Η Ναυσικά από την πλευρά της του συστήνεται, του μιλά για το λαό της και ζητά από τις θεραπαινίδες της να τον πλύνουν και να τον αλείψουν με λάδι, όμως εκείνος, από ντροπή λούζεται μόνος του. Η νέα του εμφάνιση, ενισχυμένη από την Αθηνά με ασυνήθιστη λάμψη και νεανικότητα εντυπωσιάζει τη Ναυσικά, η οποία δε διστάζει να ομολογήσει στις ακόλουθές της ότι τέτοιος θα ευχόταν να είναι ο μέλλοντας σύζυγός της.

Όταν φτάνει η ώρα της επιστροφής, η Ναυσικά δίνει στον ξένο πολλές πληροφορίες και συμβουλές για το πώς πρέπει να συμπεριφερθεί όταν φτάσει στην πόλη και του τονίζει ότι δε θα πρέπει να εμφανιστούν μαζί στην πόλη γιατί θα την κακολογήσουν. Του συστήνει επίσης να παραμείνει στο άλσος της Αθηνάς, έξω απ' την πόλη, μέχρι αυτή και οι συνοδοί της να φτάσουν στο παλάτι, και κατόπιν, αμέσως μόλις μπει στο ανάκτορο να τρέξει και να αγκαλιάσει τα πόδια της βασίλισσας Αρήτης, γιατί αν καταφέρει να κερδίσει την εύνοιά της, τότε η επιστροφή του στην πατρίδα είναι εξασφαλισμένη. Στο άλσος της Αθηνάς ο ήρωας προσεύχεται στη θεά για την ευσπλαχνία των Φαιάκων και εκείνη εισακούει την προσευχή του αλλά δεν εμφανίζεται, από σεβασμό στον Ποσειδώνα.

### Επισημάνσεις/σημεία δυναμικής έμφασης

Στην ενότητα αυτή αξίζει να υπογραμμιστούν τα ακόλουθα:

- Ο ήρωας εμφανίζεται για μια ακόμη φορά πολύπαθος και πολύτροπος και προβάλλονται βασικά χαρακτηριστικά του ήθους του. Κατά τη διάρκεια της ναυπήγησης της σχεδίας αναδεικνύονται η δεξιότητα των χεριών του, η σωματική του ρώμη και αντοχή και η μεθοδικότητά του. Όταν ο Ποσειδώνας ξεσηκώνει θύελλα, ο Οδυσσεύς προς στιγμήν λυγίζει και απελπίζεται, όμως και πάλι προκρίνεται η αγωνιστικότητα του και η προσήλωσή του στη ζωή και όταν η Ινώ του δίνει το μαντίλι της εκείνος αρχικά προτιμάει να στηριχτεί στις δικές του δυνάμεις και προσπαθεί σε όλες τις περιπτώσεις να σκεφτεί και να αναζητήσει την καταλληλότερη λύση, κάνοντας πάντα μια λογική και διεξοδική ανάλυση της κατάστασης. Προτάσσεται έτσι η ανεξαρτησία της ανθρώπινης σκέψης και βούλησης έναντι του θεϊκού ή μεταφυσικού στοιχείου. Από την αρχή της τρικυμίας και σε όλη τη διάρκεια της πάλης του με το μανιασμένο πέλαγος καθίσταται φανερή η φυσική σωματική του δύναμη, η ανεξάντλητη ψυχική του αντοχή, η καρτερικότητά του, η ευρετική δύναμη του μυαλού του, η επινοητικότητα και η προνοητικότητά του. Επιπλέον η χαρά και η αισιοδοξία του καθώς και ο ενθουσιασμός όταν φιλάει το χώμα της Σχερίας καταδεικνύουν την αγάπη και τη λαχτάρα του για ζωή και τον καθιστούν ανεπανάληπτο πρότυπο επιβίωσης, αγωνιστικότητας και δημιουργικότητας.
- Η συνάντηση- συνομιλία του Οδυσσέα με τη Ναυσικά λειτουργεί για τον ήρωα σα μια ακόμη δοκιμασία. Το εξαιρετικό της κάλλος σε συνδυασμό με το ήθος της θα μπορούσαν να γίνουν η αιτία για τη ματαίωση του νόστου του. Ο έπαινός του για την ομορφιά της στην αρχή των λόγων του, όσο κι αν εξυπηρετεί σκοπιμότητες, δεν παύει να είναι ειλικρινής. Εκείνη από την πλευρά της δε μένει ασυγκίνητη στη γοητεία του ξεχωριστού αυτού άντρα και έμμεσα ομολογεί στις συνοδούς της πως θα τον δεχόταν για σύζυγό της αν αυτός ήθελε να μείνει στον τόπο της. Τελικά όμως η καρδιά του ανήκει στην Ιθάκη. Στην εν λόγω συνάντηση υπάρχει αμοιβαία έκφραση συναισθημάτων: Η Ναυσικά του ζητάει να μη την ξεχάσει όταν γυρίσει στην πατρίδα του και ο Οδυσσεύς της εκφράζει την αιώνια ευγνωμοσύνη του και της υπόσχεται ότι θα προσεύχεται σ' αυτή σα σε θεά. Με τη Ναυσικά ο Οδυσσεύς δε θα συναντηθεί παρά μία ακόμη φορά.



Φρ. Λορντ Λέιτον «Ναυσικά».



Κι η Ναυσικά , που απ' τους αθάνατους την ομορφιά είχε δώρο  
Πλάι στου αντρωνίτη του καλόχτιστου τον παραστάτη εστάθη,  
τον Οδυσσέα να ιδούν τα μάτια της και να τον καμαρώσει  
Κι έτσι μιλώντας ανεμάρπαστα του συντυχαίνει λόγια  
«Έχε γεια ξένε! Στην πατρίδα σου σα φτάσεις κάποια μέρα,  
μη μου ξεχνάς, πιο απ' όλους τη χρωστάς σε μένα τη ζωή σου  
Γυρνώντας τότε ο πολυμήχανος της μίλησε Οδυσσέας:  
«Μακάρι Ναυσικά, του αντρόκαρδου του Αλκίνου θυγατέρα  
να δώσει ο Δίας, ο κεραυνόχαρος της Ήρας άντρας, να' ρθω  
στο σπίτι μου, τη μέρα κάποτε να ιδώ του γυρισμού μου!  
Αν γύριζα, θα σου προσεύχομουν αδιάκοπα κει πέρα  
σα σε θεά, τι εσύ μου χάρισες ζωή ξανά, παρθένα!»

- Η Σχερία, η χώρα των Φαιάκων, παρουσιάζει στοιχεία που υπερβαίνουν τα στοιχεία μιας κοινότητας της εποχής του Ομήρου και την καθιστούν ιδανική. Θα μπορούσε να πει κανείς ότι βρίσκεται ανάμεσα στο φανταστικό κόσμο των περιπλανήσεων του Οδυσσέα και στον κόσμο της πραγματικότητας, την Ιθάκη.

Ειδικότερα για την οργάνωση της Σχερίας μαθαίνουμε τα ακόλουθα:

α). Οι Φαίακες παλαιότερα κατοικούσαν στην Υπερεία. Καταπιέζονταν ιδιαίτερα όμως από τη βίαια και άδικη συμπεριφορά των γειτόνων τους Κυκλώπων κι έτσι ο Ναυσίθοος τους πήρε και τους εγκατέστησε στη Σχερία, έναν απομακρυσμένο τόπο, και ίδρυσε μια νέα πόλη: ύψωσε γύρω γύρω τείχος, έχτισε κατοικίες και ναούς και έκανε διανομή της γης. Ο νυν βασιλιάς Αλκίνοος δεν ασκεί μόνος την εξουσία αλλά περιστοιχίζεται από συμβούλιο αρχόντων που ονομάζονται βασιλείς. Είναι δηλαδή πρωτοβασιλιάς. Επιπλέον ισχύει και ο θεσμός της συνέλευσης, στην οποία συμμετέχουν όλοι οι άρχοντες με επικεφαλής τον Αλκίνοο.

β). Οι σχέσεις εντός της οικογένειας είναι αρμονικές ενώ κυριαρχούν τα συναισθήματα της αγάπης, της τρυφερότητας, του σεβασμού και της κατανόησης.

γ). Σύμφωνα με τα ισχύοντα έθιμα του γάμου, όταν μια κοπέλα φτάσει σε ηλικία γάμου, οι υποψήφιοι μνηστήρες τη ζητούν από τον πατέρα της. Οι κοπέλες που βρίσκονται σε ηλικία γάμου έχουν υποχρέωση να προετοιμάζονται και να φροντίζουν για την προίκα τους. Κατά τη γαμήλια τελετή η νύφη φοράει λαμπρά ρούχα και χαρίζει τέτοια σε αυτούς που θα την οδηγήσουν στην κατοικία του συζύγου της.

δ). Η κατασκευή και η φροντίδα του ρουχισμού ανήκει στις γυναίκες που ήταν επιφορτισμένες, ακόμα και η βασίλισσα, να ασχολούνται με τα του οίκου τους. Για τις ασχολίες των αντρών μαθαίνουμε πως οι άρχοντες συμμετείχαν στα κοινά, σε συνελεύσεις και έπαιρναν μέρος σε διασκεδάσεις. Η αναφορά επίσης στη διανομή γης από τον Ναυσίθοο παραπέμπει στο συμπέρασμα ότι η καλλιέργεια της γης θα πρέπει να ήταν μια από τις ασχολίες των κατοίκων.

Στην Οδύσσεια ο Ποσειδώνας και η Αθηνά βρίσκονται σε σύγκρουση που ποτέ όμως δε εκφράζεται άμεσα. Η Αθηνά προστατεύει και υποστηρίζει τον Οδυσσέα, ο Ποσειδώνας όμως τον εχθρεύεται και προσπαθεί να τον εξοντώσει. Η αντιπαράθεσή τους δεν είναι ποτέ «μετωπική». Με άλλα λόγια, μέσα στο έργο, η παρουσία και η δράση του ενός αποκλείει την παρουσία και τη δράση του άλλου.





**Task**  
 Ο Οδυσσεάς θυμάται το ταξίδι του από την Τροία. Φτιάξε τη σωστή σειρά.

OK

Σχερία- Νησί των Φαίακων

Κίρκης

Κάθοδος στον Άδη

Λαιστρυγόνες

Πολιτοφάγοι

Σκύλλα

Σειρήνες

Θρινακία- έβοσκαν τα βόδια του Ήλιου

Αιολία

Κονες

Πηλιάκη

Κύκλωπες

## Φύλλο Εργασίας 2.

Αφού μελετήσετε τα κείμενα που σας δόθηκαν νωρίτερα από το/τη δάσκαλο/α σας, επιλέξτε μία από τις ακόλουθες δραστηριότητες:

1. Συνθέστε μια δική σας ιστορία με ανατροπές και αποκλίσεις από την κανονική διήγηση με στοιχεία από τις περιπέτειες του Οδυσσέα αλλά και στοιχεία από τα παραπάνω αποσπάσματα.
2. Φτιάξτε υποθετικούς διαλόγους ανάμεσα σε δύο ή περισσότερους ήρωες, μπλέξτε και άλλα πρόσωπα από όλες τις ιστορίες, ή δώστε ένα δικό σας τέλος στην ιστορία που διαλέξατε
3. Ζωγραφίστε σκηνές από την ιστορία που προτιμάτε.



Ο Οδυσσέας αναγνωρίζεται από την Αντίκλεια *Gustave Boulanger 1849 Ecole nationale supérieure des Beaux-arts, Paris*

